

Raport semestrial privind activitatea FDI BCR Expert în primul semestru din anul 2012

1. Generalități

Prezentul raport descrie situația fondului deschis de investiții BCR Expert la 30 iunie 2012 și evoluția acestuia în prima jumătate a anului 2012.

Fondul deschis de investiții BCR Expert, denumit în continuare Fondul, administrat de SAI ERSTE Asset Management S.A., este autorizat de C.N.V.M. prin Decizia 3215/2005 și este înregistrat cu nr. CSC 06 FDIR/400024 în Registrul Public al C.N.V.M..

Durata Fondului este nelimitată, neexistând o dată finală pentru achiziționarea sau răscumpărarea unităților de fond.

În conformitate cu standardul European Fund and Asset Management Association – EFAMA, unde și Asociația Administratorilor de Fonduri este membră, în funcție de politica de investiții anunțată în prospectul de emisiune, Fondul BCR Expert este un fond de acțiuni, care poate investi minim 85% din active în acțiuni.

Având în vedere obiectivele și politica de investiții a Fondului, acesta se adresează persoanelor care sunt dispuse să își asume un grad de risc ridicat.

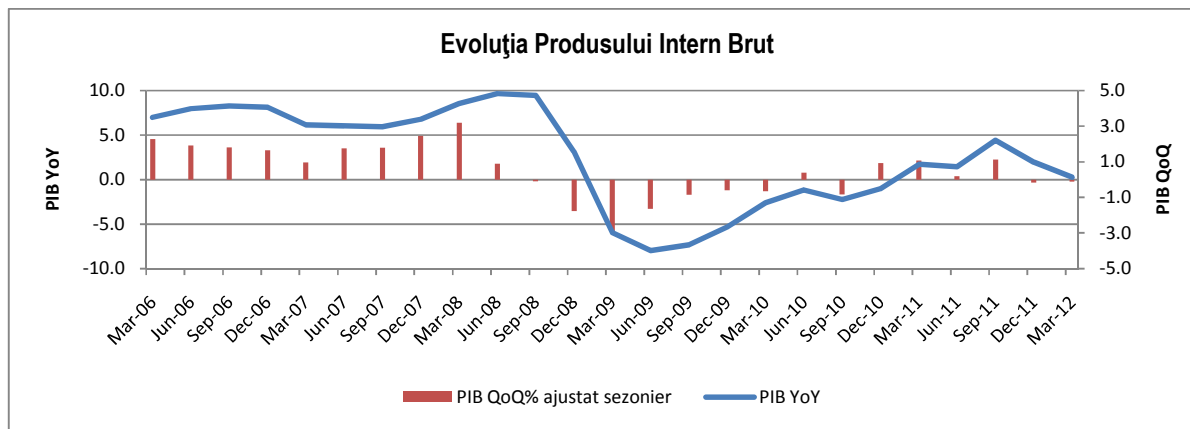
Societatea de administrare a Fondului este SAI ERSTE Asset Management S.A., denumită în continuare SAI ERSTE, constituită în conformitate cu dispozițiile Legii nr. 31/1990 privind societățile comerciale, cu modificările și completările ulterioare precum și conform reglementărilor specifice aplicabile pieței de capital, înregistrată la Oficiul Registrului Comerțului sub nr. J40/17060/2008, Cod Unic de Înregistrare 24566377 ; societatea de administrare a investițiilor a fost autorizată de C.N.V.M. prin Decizia nr. 98/21.01.2009 și înregistrată cu numărul PJR05SAIR / 4000028 din Registrul Public al C.N.V.M. având sediul în București, str. Uruguay nr. 14, sector 1, tel: 0372 269 999; e-mail: office@erste-am.ro; adresă de web: www.erste-am.ro.

În baza Contractului de depozitare încheiat de SAI ERSTE, depozitarul Fondului este BANCA COMERCIALĂ ROMÂNĂ SA, cu sediul în București, Bulevardul Regina Elisabeta nr.5, înmatriculată la ORC sub nr. J40/90/23.01.1991, Cod unic de înregistrare R361757, înscrisă în Registrul Bancar sub nr. RB-PJR-40-008/1999, înscrisă în Registrul Comisiei Naționale a Valorilor Mobiliare (C.N.V.M.) sub nr. PJR10/DEPR/400010 din 04.05.2006.

2. Evoluția macroeconomică a României în primele șase luni ale anului 2012

Evoluția economică a României în prima parte a anului 2012 a continuat să fie sub așteptări, înregistrând în primul trimestru o scădere a produsului intern brut de 0,1% (evoluție față de trimestrul precedent), marcând astfel intrarea într-o recesiune tehnică, după ce în trimestrul patru din 2011 economia s-a contractat cu 0,2%. Consumul final al populației, care reprezintă cea mai importantă componentă PIB, cu o pondere 60,7% din total, a înregistrat o scădere de 1,6% în primul trimestru.

Dacă analizăm ultimele patru trimestre, economia României a încetinit ritmul, înregistrând o creștere economică de 0,3%. Evoluția pe componente arată o scădere a industriei (-0,4%), a construcțiilor (-1,2%) precum și a sectorului financiar (-1,2%) și imobiliar (-1,0%). Sectoarele care au înregistrat un plus economic în ultimele patru trimestre au fost agricultura (+4,2%), comerțul (+0,7%) precum și informațiile și comunicațiile (+2,6%).



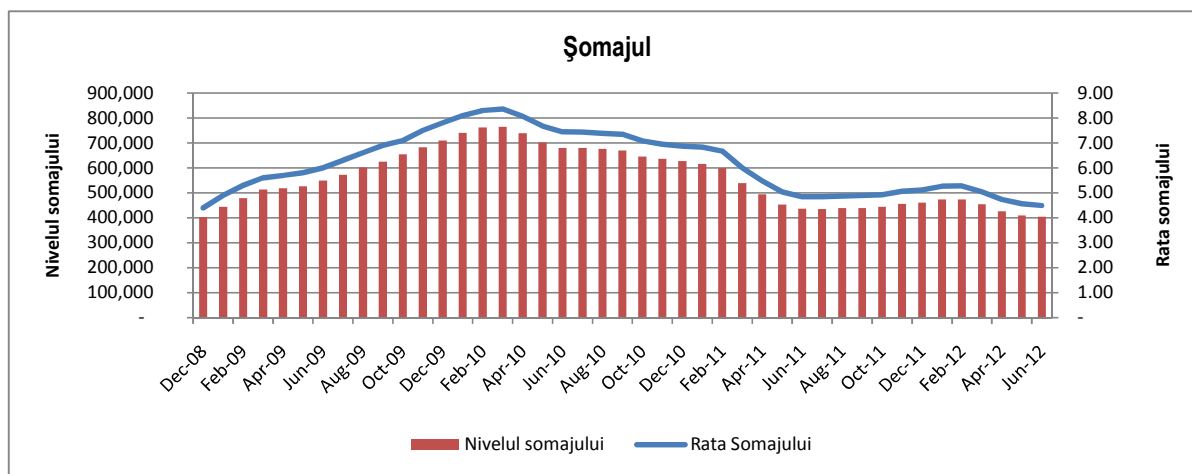
În ceea ce privește bugetul consolidat, acesta a înregistrat în primele cinci luni din anul 2012 un deficit de 7,23 miliarde lei, respectiv 1,19% din PIB. Acest nivel este comparabil cu cel înregistrat în aceeași perioadă din anul 2011 când deficitul era de 7,42 miliarde lei (1,28% din PIB). Ținta negociată cu Fondul Monetar Internațional pentru deficitul anului 2012 este de 2,2%, aceasta fiind

una destul de ambițioasă ținând cont de faptul ca anul trecut deficitul pe întregul an a fost de 4,12% din PIB. La nivelul execuției bugetare veniturile au crescut cu 9,6% până la nivelul de 77,55 miliarde lei, fiind impulsionate de creșterea încasărilor din impozitul pe salarii cu 18,9%, a încasărilor din contribuții de asigurări cu 7,7% precum și avansul încasărilor din TVA cu 6,9%. În ceea ce privește cheltuielile bugetare, acestea au crescut în primele cinci luni cu 8,5% până la nivelul de 84,78 miliarde lei. Cheltuielile de personal au stagnat în această perioadă (+0,5%) în timp ce costurile cu asistenta socială au înregistrat o ușoară scădere de 1,2%. Costurile cu bunuri și servicii au înregistrat o creștere de 11,7%, costurile cu proiectele finanțate din fonduri externe au înregistrat și ele un avans considerabil, de 55,6% până la nivelul de 5,58 miliarde lei în timp ce investițiile au crescut cu 33,1% până la 6,77 miliarde lei.

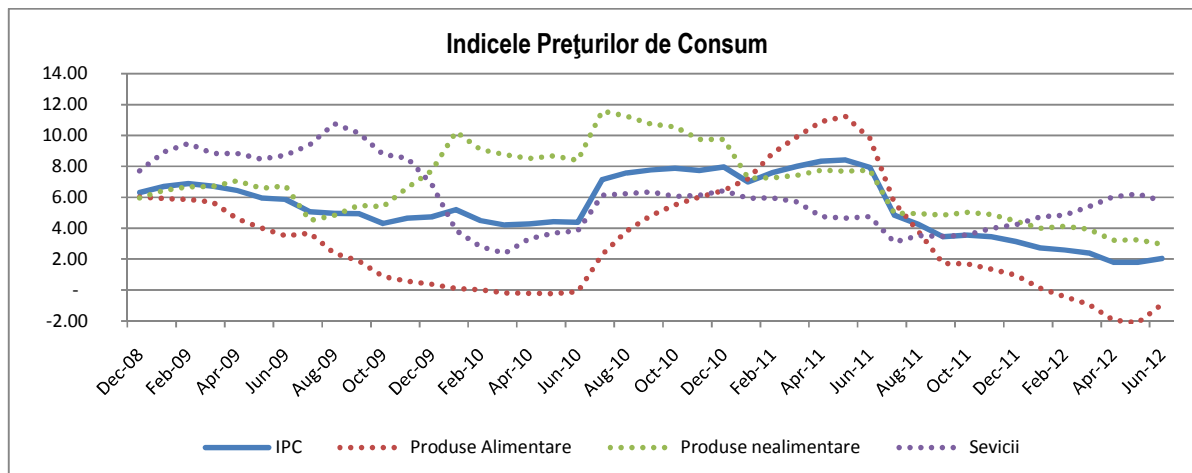
În primele cinci luni datoria publică a României a crescut cu 14,5 miliarde lei, până la valoarea de 237,76 miliarde lei, respectiv 39,0% din produsul intern brut. Aproximativ 45% din aceasta este denominată în lei, restul datoriei fiind denominată în EUR dar și în USD, JPY sau SDR.

Contul curent al balanței de plăți a înregistrat în primele cinci luni un deficit de 1,92 miliarde EUR, în scădere cu 22% față de aceeași perioadă din anul precedent. În această perioadă investițiile străine directe au însumat intrări de 0,46 miliarde EUR, în scădere cu 42% față de anul 2011 și cu 68% față de anul 2010. Acestea au asigurat o finanțare a deficitului balanței de plăți de doar 24%.

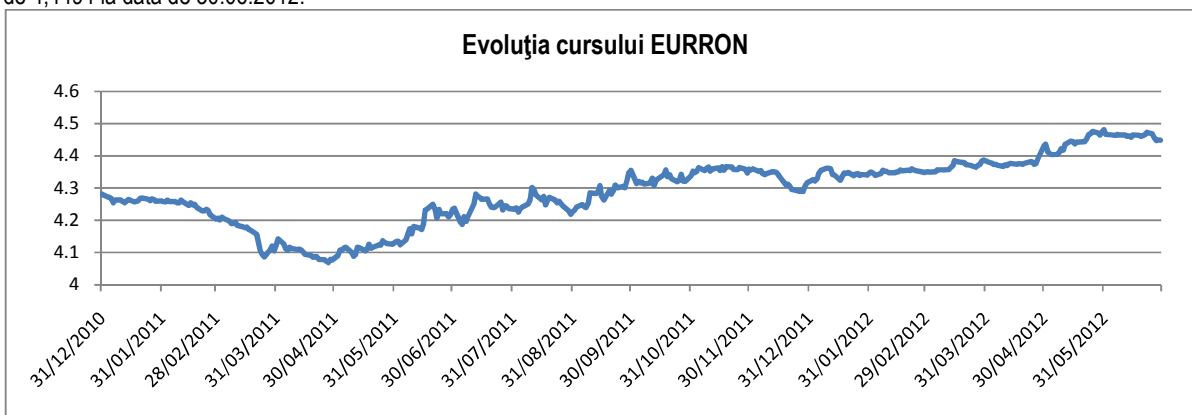
Rata șomajului, conform Agenției Naționale pentru Ocuparea Forței de Muncă, a scăzut în primele șase luni de la 5,1% în decembrie 2011 la 4,5% în iunie 2012. Numărul de șomeri înregistrați se situa la data de 30.06.2012 la nivelul de 404.938 persoane înregistrate.



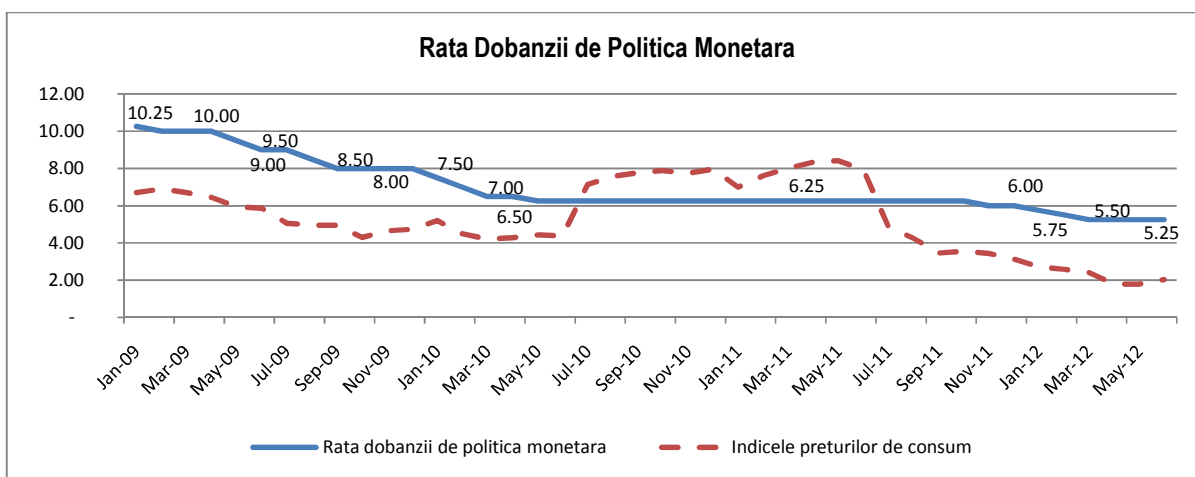
Indicele prețurilor de consum a continuat să scadă în primele șase luni ale anului, înregistrând la jumătatea anului un avans de 2,04% față de aceeași perioadă a anului precedent. Acest trend descrescător a fost influențat în primul rând de produsele alimentare, care au înregistrat o scădere de 0,93%. Produsele nealimentare înregistrau un avans de 2,96% în timp ce serviciile au crescut cu 5,77%.



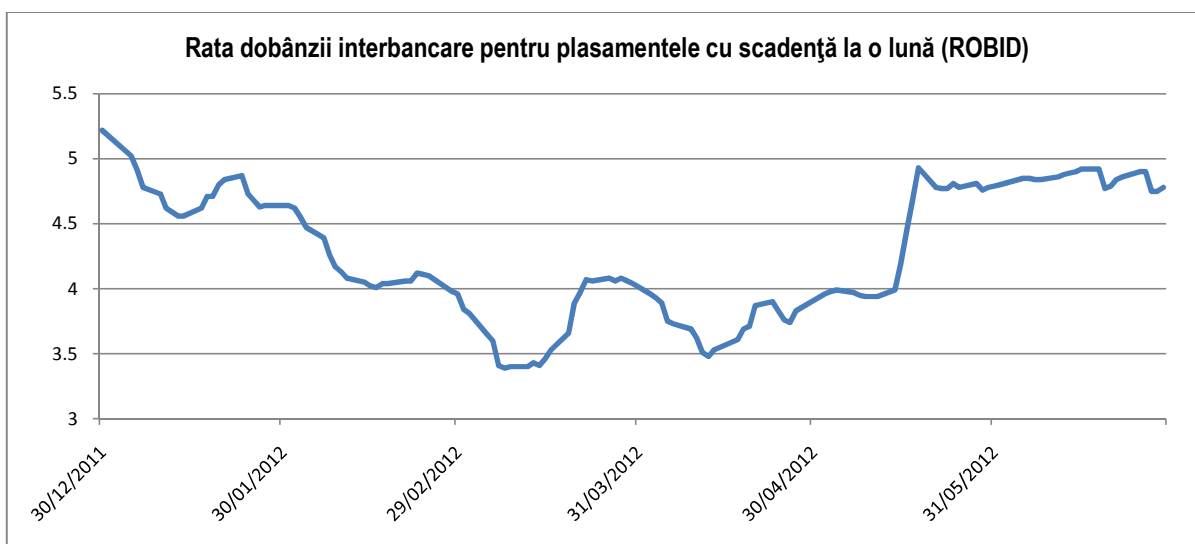
În ceea ce privește evoluția cursului de schimb, prima parte a anului 2012 a fost caracterizată de o ușoară depreciere a leului în fața monedei unice care a pierdut 3,0% din valoare în aceasta perioadă, de la cotația de 4,3197 la finalul anului trecut la valoarea de 4,4494 la data de 30.06.2012.



Pe parcursul primelor șase luni din anul 2012, Banca Națională a României nu a operat nici o modificare asupra nivelului dobânzii de politică monetară și nici asupra ratelor minime obligatorii, nivelul acestora rămânând la 15% pentru leu și 20% pentru valută. Nivelul dobânzii de politică monetară este la data de 30.06.2012 de 5,25%.



În primele luni ale anului, dobânzile practicate pe piața interbancară au scăzut constant de la 5,27% la începutul anului până la un minim de 3,64% în luna martie. Începând cu luna aprilie, dobânzile au început să crească odată cu intensificarea tensiunilor politice, urcând abrupt spre nivelul de la începutul anului.



În ceea ce privește obligațiunile emise de Ministerul de Finanțe, randamentul acestora a înregistrat o evoluție ușor similară cu cea a dobânzilor interbancare. Randamentele la titlurile de stat cu scadență la trei ani se situau la începutul anului în jurul a 6,90% urmând ca în aprilie să coboare până în jurul unui randament de 6,00%. La finalul lunii iunie, randamentul acestora urcase la nivelul de 6,20%. Pe parcursul primelor șase luni, Ministerul de Finanțe a vândut titluri în valoare de 35,99 miliarde lei, precum și titluri denominate în USD în valoare de 2,25 miliarde dolari.

Evoluția Burselor de Valori București în prima jumătate a anului 2012 a cunoscut două etape distincte, fiind similară cu cea din semestrul I al anului 2011. În primul trimestru, Bursa de Valori a continuat trendul pozitiv început în decembrie 2011. Începând cu trimestrul al doilea, însă, pe fondul intensificării crizei datoriilor suverane în Europa, precum și a temerilor legate de încetinirea creșterii globale, acțiunile listate la BVB au intrat pe un trend descendent.

Capitalizarea bursieră a atins nivelul de EUR 17,162 miliarde la data de 30 iunie 2012, comparativ cu un nivel de EUR 16,386 miliarde înregistrat la sfârșitul anului 2011. Indicele BET-XT a înregistrat în primele trei luni ale anului o creștere de 22,65% față de sfârșitul anului 2011, urmând apoi să scadă în trimestrul al doilea și înregistrând la sfârșitul lunii iunie o creștere de numai 2,59% comparativ cu finele anului 2011.

Astfel, în primele trei luni ale acestui an, bursă locală a cunoscut o evoluție pozitivă, în contextul internațional favorabil care a determinat scăderea aversiunii la risc a investitorilor: indicatorii macroeconomici au depășit așteptările investitorilor în ceea ce privește evoluția economică a principalelor state, miniștrii de finanțe din zona euro au aprobat pachetul de ajutor în valoare de 130 miliarde EUR necesar finanțării economiei Greciei – condiționat de restructurarea datoriilor de către creditorii privați, BCE a lansat în decembrie 2011 și februarie 2012 operațiuni de finanțare a băncilor europene pe 3 ani, semnalul de relaxare a politicii monetare dat de băncile centrale ale principalelor economii emergente. În plus, creșterea interesului investitorilor pentru acțiunile tranzacționate la BVB a fost determinată de propunerea de repartizare a profitului aferent anului 2011, prin creșterea valorii dividendului comparativ cu anul 2010, venită din partea unor societăți de investiții financiare (SIF1, SIF3, SIF4, SIF5) precum și a altor companii listate: FP, SNP, ALR, TGN, TEL. Perspectiva vânzării de către statul român, prin intermediul BVB, a unor pachete de acțiuni deținute la companii atractive din sectorul energetic, precum Transelectrica, Transgaz, Romgaz, Nuclearelectrica, Hidroelectrică a avut o influență pozitivă asupra evoluției întregii burse.

Începând cu trimestrul al doilea al anului 2012, BVB a avut o evoluție negativă, în contextul creșterii îngrijorărilor legate de problemele fiscale din țările de la periferia zonei euro: victoria socialistului Francois Hollande în Franța a indus o stare de incertitudine în ceea ce privește rezolvarea datoriilor suverane în Europa; în plus, rezultatul alegerilor din Grecia din luna mai a sporit probabilitatea ca țara să iasă din zona euro, în condițiile în care noua putere ar fi refuzat măsurile de austeritate impuse de către creditorii.

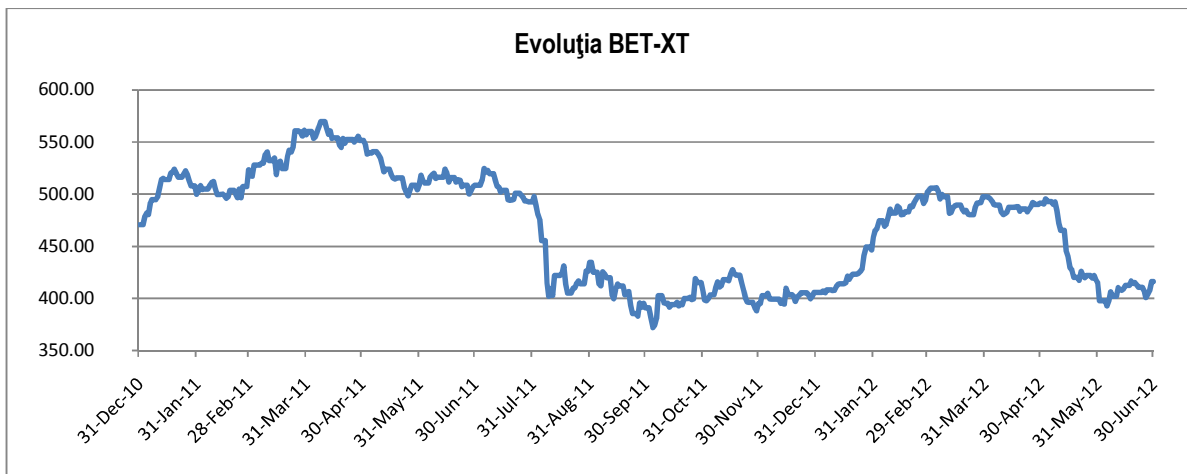
Pe plan intern, lichiditatea pieței, a scăzut considerabil odată cu trecerea datelor ex-dividend; principalii factori care au avut o influență negativă asupra BVB au fost:

- temerile legate de ponderea capitalului grecesc în sistemul financiar românesc și posibilitatea propagării crizei în zona euro;
- instabilitatea politică: demiterea guvernului Ungureanu și numirea guvernului Ponta, precum și organizarea unui referendum la finalul lunii iunie pentru demiterea președintelui;
- intrarea în insolvență a celei mai mari companii de stat – Hidroelectrică – cu influență negativă asupra cotațiilor Fondului Proprietatea, precum și a programului de privatizare aprobat de statul român cu FMI;
- rezultatele financiare, sub așteptările analiștilor, raportate de anumite companii: BRD, TRP, DAFR, COMI, SCD, ELMA, TEL, SPCU;

Cele mai importante evenimente la Bursa de la București în prima jumătate a anului 2012 au fost:

- creșterea pragului de deținere la Societățile de Investiții Financiare, de la 1% la 5% aprobată de Camera Deputaților în decembrie 2011, a fost promulgată de către președintele României;
- Guvernul României a aprobat planul de vânzare a 10% din Hidroelectrică și Nuclearelectrică, IPO-le fiind programate pentru ultimul trimestru al acestui an; în plus a fost ales consorțiul condus de Goldman Sachs pentru vânzarea a 15% Romgaz, respectiv consorțiul condus de BRD-GSG pentru vânzarea a 10% Hidroelectrică;
- SIF1 Banat Crișana și SIF4 Muntenia au anunțat închiderea celei de a doua etape a tranzacției cu Erste Bank, în ceea ce privește transferul pachetului de acțiuni deținut la Banca Comercială Română; SIF5 Oltenia este singura societate de investiții financiare care încă nu a semnat acordul preliminar cu Erste Bank;
- oferta publică secundară pentru 15% din acțiunile Transelectrica SA (TEL) derulată de Ministerul Economiei s-a încheiat cu succes, fiind suprasubscrisă cu 53,5%;
- urmare a solicitării unui grup de acționari, Fondul Proprietatea a convocat AGEA în aprilie care a aprobat: listarea secundară a fondului la Bursa de Valori din Varșovia, alegerea unui nou Comitet al Reprezentanților, precum și modificarea structurii comisionului de administrare, așa încât administratorul fondului – Franklin Templeton – să fie motivat să facă tot ceea ce este posibil în vederea reducerii discountului la care se tranzacționează acțiunile FP în piață (vânzare de active, distribuirea unui dividend special);

- SIF4 Muntenia a convocat AGEA pentru luna iulie, în vederea aprobării unui dividend special; în plus, la cererea unui grup de acționari SIF4 Muntenia, ordinea de zi a fost completată cu un nou punct referitor la revocarea și schimbarea Consiliului Reprezentanților Acționarilor;
- Grupul Elvețian Ameropa a lansat oferta obligatorie de cumpărare pentru 24,123% de acțiuni Azomures; în urma închiderii cu succes a ofertei, Ameropa deține 96,4% din acțiunile Azomures, putând astfel să inițieze procedura de delistare a companiei de la cota bursei.



Tabel 1: Evoluția indicilor bursieri

	BET	BET-C	BET-FI	BET-XT
31-Dec-06	8.050,18	5.025,08	63.011,74	
30-iun-07	9.665,61	6.559,52	87.432,87	1.295,43
31-Dec-07	9.825,38	6.665,47	78.669,68	1.168,51
30-Jun-08	6.502,65	4.637,50	46.270,19	721,86
31-dec-08	2.901,10	1.977,10	12.549,53	277,36
30-Jun-09	3.434,43	2.104,60	16.656,32	330,11
31-Dec-09	4.690,57	2.714,77	23.885,96	461,95
31-Dec-10	5.268,61	3.111,17	21.980,58	470,61
30-Jun-11	5.508,70	3.312,27	22.552,76	508,39
31-Dec-11	4.336,95	2.621,41	19.341,50	405,62
30-iun-12	4.528,16	2.547,54	20.322,52	416,14
Variație 2012	4,41%	-2,82%	5,07%	2,59%

3. Obiectivele Fondului Deschis de Investiții BCR Expert

Obiectivul investițional al Fondului constă în mobilizarea de resurse financiare în vederea efectuării de plasamente pe piețele de capital în condițiile unui grad ridicat de risc asumat. Fondul va efectua plasamente în acțiuni cotate cu o pondere de cel puțin 85% din portofoliu, în scopul obținerii unor randamente superioare unui benchmark care reflectă alocarea strategică a Fondului. Alocarea strategică a Fondului prevede investirea a 90% din active în acțiuni, restul de 10% fiind plasat în instrumente ale pieței monetare, instrumente financiare derivate.

$$R = \prod \left\{ 1 + 0.90 * \left(\frac{BET - XT_i}{BET - XT_{i-1}} - 1 \right) + 0.1 * \left[(1 + ROBID_i)^{1/N} - 1 \right] \right\} - 1$$

Benchmark:

unde:

$BET - XT_i$ = Valoarea indicelui BET-XT al Bursei de Valori București, stabilită în ziua "i"

$ROBID_i$ = Rata medie oficială a dobânzilor pe piața monetară la care băncile atrag depozite, stabilită în ziua "i"

\prod = Produs

N = Numărul de zile calendaristice din an

4. Politica de investiții

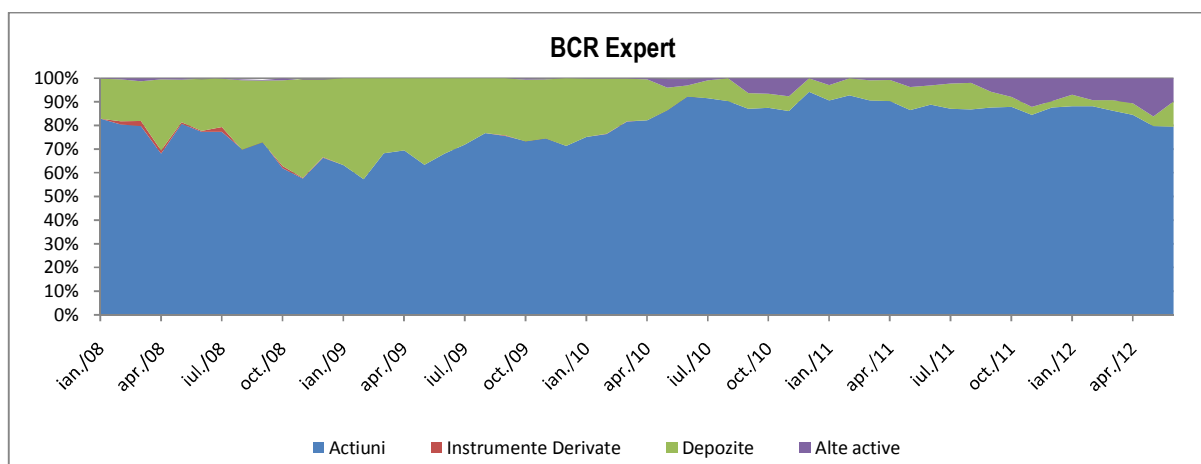
Politica de investiții a Fondului va urmări diversificarea portofoliului în vederea dispersiei riscului și menținerea unui grad optim de lichiditate, cu respectarea condițiilor legale impuse de C.N.V.M. Pe piața bursieră, Fondul va investi cu precădere în acțiuni emise de companiile blue-chips, iar pentru realizarea obiectivului investițional sau pentru acoperirea riscurilor, Fondul poate folosi și instrumente financiare derivate. Fondul nu va investi în titluri de participare emise de alte O.P.C.V.M. și/sau A.O.P.C. mai mult de 10% din activele sale conform art. 101 alin.(1) pct.d) din Legea nr.297/2004.

Strategia SAI ERSTE Asset Management pentru atingerea obiectivelor :

Politica de investiții, în vederea atingerii obiectivelor fondului, este una orientată pe termen lung. Pentru aceasta, s-a avut în vedere identificarea acelor companii ale căror rezultate pot duce la creșterea cotației acțiunilor în timp. Criteriile care au stat la baza construirii portofoliului au fost următoarele:

- selecția de companii cu rezultate financiare bune, cu un potențial real de creștere, care ar putea avea o revenire mai rapidă a cotațiilor odata cu trecerea perioadei de criză și care să prezinte o lichiditate acceptabilă la BVB;
- selecția de companii care se tranzacționează la preturi sub valoarea reală prin prisma analizei fundamentale.

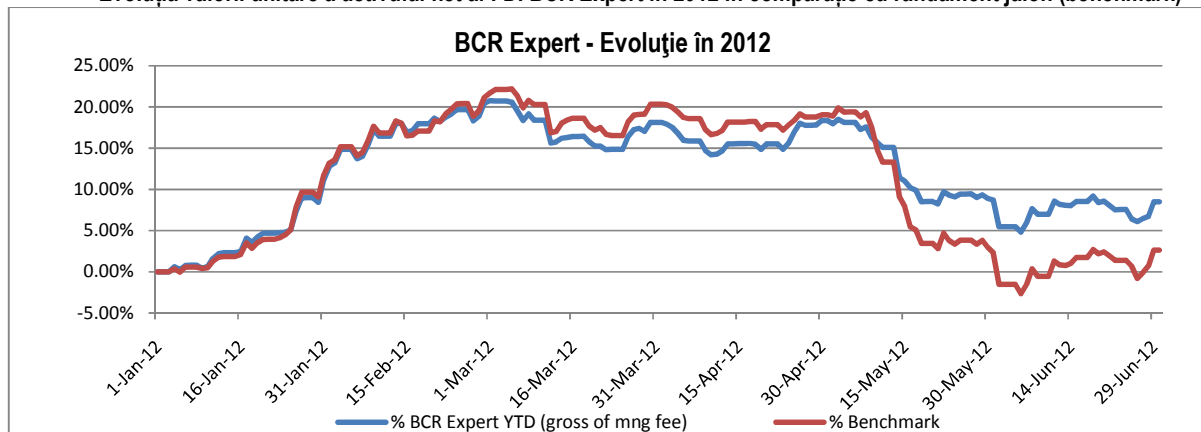
Graficul de mai jos prezintă rezumatul activității investiționale a Fondului, reflectând principalele modificări care s-au produs în structura portofoliului:



5. Evoluția FDI BCR Expert din punct de vedere a activului net, a activului unitar net și a numărului de investitori

În ceea ce privește activul net al Fondului, acesta a crescut cu 1,121 milioane RON până la valoarea de 10,766 milioane RON la data de 30 iunie 2012.

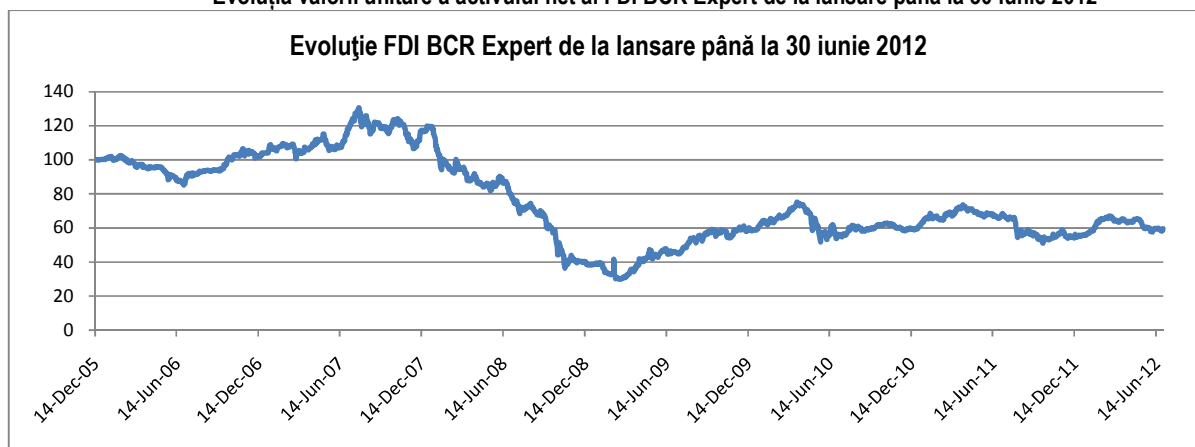
Evoluția valorii unitare a activului net al FDI BCR Expert în 2012 în comparație cu randament jalon (benchmark)



Evoluția activului unitar de la constituirea FDI BCR Expert

Fondul BCR Expert a pornit la lansare, în 14 decembrie 2005, de la o valoare a unității de fond de 100 RON, ajungând la data de 30 iunie 2012 la o valoare de 59,5417 RON, înregistrând o scădere cu 40,46% a valorii unității de fond.

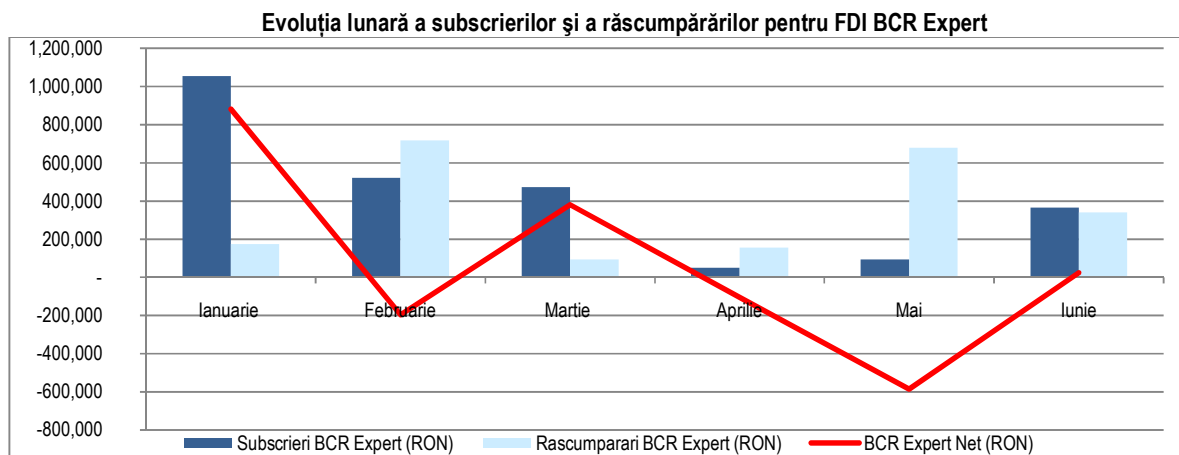
Evoluția valorii unitare a activului net al FDI BCR Expert de la lansare până la 30 iunie 2012



În perioada analizată, valoarea unității de fond a crescut de la valoarea de 55,64 RON la 59,5417 RON înregistrând astfel o creștere a valorii unității de fond de 7,03%.

Evoluția subscrierilor, răscumpărilor și a numărului de investitori în prima jumătate a anului 2012

Volumul subscrierilor în Fond a fost 2,6 milioane RON, s-au răscumpărat unități de fond în valoare de 2,2 milioane RON, Fondul înregistrând astfel un sold pozitiv de 0,4 mil RON.



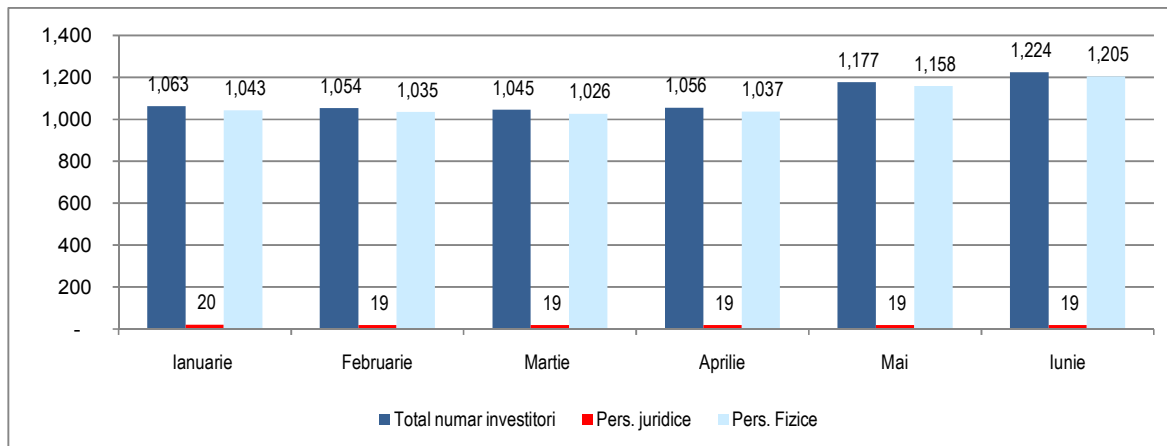
Numărul de investitori a crescut cu 152 de la 1 072 la finele anului 2010, la 1 224 în data de 30 iunie 2012. Creșterea numărului de investitori a fost datorată în principal de implicarea SAI ERSTE în proiectul Tennis10 pentru al treilea an consecutiv.

Tennis10 este singurul proiect de tenis lansat în România pentru copii cu vârsta între 4 și 11 ani, unde beneficiem de consultanța și experiența celor de la MPG, alături de care am reușit, în primii doi ani de existență, să coagulăm o comunitate extraordinară de peste 1 500 de copii talentați și ambițioși, susținuți de părinții lor și nu numai, o comunitate online prin excelență !

În ediția 2012, la care SAI ERSTE este partener oficial, competițiile Tennis10 sunt desfășurate în zeci de cluburi din peste 20 de orașe din întreaga țară (București, Arad, Ploiesti, Craiova, Galați, Botoșani, Cluj-Napoca, Târgu Mures, Mamaia, Sibiu, Pitești, Brașov, Buzău), sub egida Federației Române de Tenis și au la baza regulamentul Federației Internaționale de Tenis, standardul în domeniu.

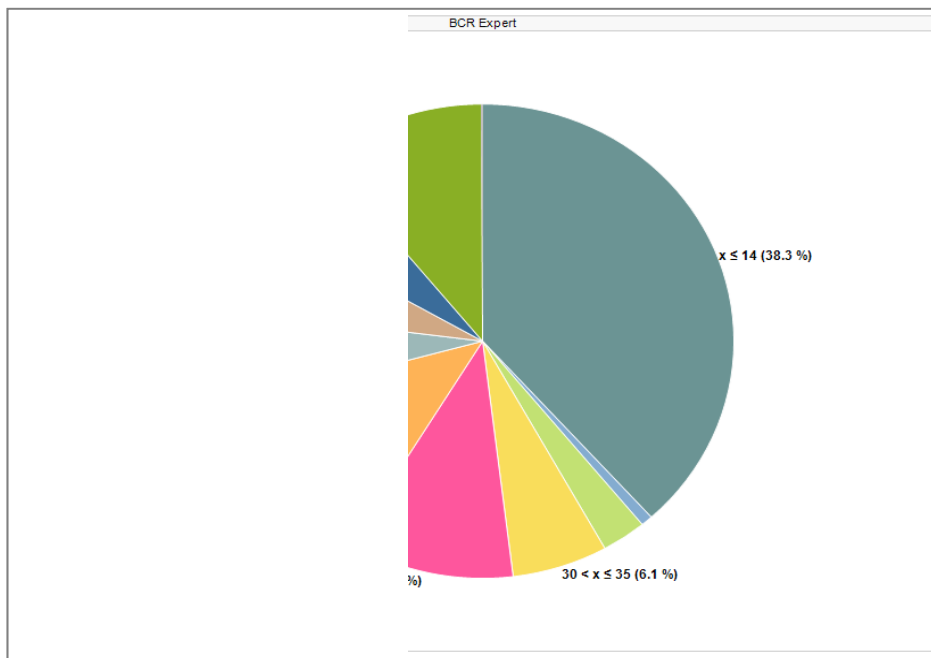
Dorim să îi ajutăm astfel pe micii performeri în tenis din toată țara să deprindă devreme bazele unei educații financiare sănătoase, astfel încât toți participanții la turneele desfășurate sub sigla noastră primesc, alături de alte cadouri și surprize, primul lor activ financiar, o subscriere făcută de noi în numele lor, pentru 100 RON în fondul de acțiuni BCR Expert.

Evoluția lunară a numărului de investitori în FDI BCR Expert



În cazul fondului BCR Expert, peste 40% din investitori sunt peste 40 de ani, 20% sunt între 25 și 40 de ani, iar o pondere reprezentativă de 38% o reprezintă copiii sub 14 ani. Investiția medie a investitorilor în Fond este de aproximativ 8 800 RON.

Structura investitorilor în fondul BCR Expert pe grupe de vârstă la data de 30.06.2012



Sub 14 ani: 38,3%
 Între 14 și 18 ani: 0,1%
 Între 18 și 25 ani: 0,8%
 Între 25 și 30 ani: 2,9%
 Între 30 și 35 ani: 6,1%
 Între 35 și 40 ani: 10,7%
 Între 40 și 45 ani: 12,0%
 Între 45 și 50 ani: 6,2%
 Între 50 și 55 ani: 6,2%
 Între 55 și 60 ani: 5,8%
 Peste 60 ani: 10,9%

6. Schimbări semnificative în conținutul prospectului de emisiune:

În semestrul I 2012, prospectul de emisiune al FDI BCR Expert nu a fost modificat.

Performanțele înregistrate de fondul BCR Expert până în prezent nu reprezintă o garanție a performanțelor viitoare.

Prezentul raport conține și situațiile de raportare din Anexa nr 10 – Regulamentul CNVM nr.15/2004 în forma și conținutul impuse de Comisia Națională a Valorilor Mobiliare.

Președinte/Director General
Dragoș Valentin Neacșu

Director Executiv Financiar
Valentina Berevoianu

Situatia activelor si obligatiilor FDI BCR EXPERT

Denumire element	Inceputul perioadei de raportare 01.01.2012				Sfarsitul perioadei de raportare 30.06.2012				Diferente (Lei)
	% din act net	% din act. tot.	Valuta	Lei	% din act net	% din act. tot.	Valuta	Lei	
I Total active	100.70	100.00	RON	9,710,030.48	102.64	100.00	RON	11,051,093.36	1,341,062.88
1. Valori mobiliare si instrumente ale pietei monetare, din care:	88.32	87.71	RON	8,516,516.15	81.62	79.52	RON	8,787,892.24	271,376.09
1.1. Valori mobiliare si instrumente ale pietei monetare admise sau tranzactionate pe o piata reglementata din Romania, din care:	88.10	87.49	RON	8,495,155.49	77.30	75.31	RON	8,322,167.66	-172,987.83
Actiuni tranzactionate	88.10	87.49	RON	8,495,155.49	77.30	75.31	RON	8,322,167.66	-172,987.83
Actiuni netranzactionate in ultimele 90 zile									
Drepturi de preferinta									
Obligatiuni emise de catre administratia publica locala									
Obligatiuni emise de catre administratia publica centrala									
Obligatiuni tranzactionate corporative									
1.2. Valori mobiliare si instrumente ale pietei monetare admise sau tranzactionate pe o piata reglementata dintr-un stat membru, din care:	0.22	0.22	RON	21,360.66	4.33	4.21	RON	465,724.58	444,363.92
Actiuni tranzactionate, denuminate in EUR	0.22	0.22	EUR	21,360.66	1.60	1.56	EUR	172,024.84	150,664.18
Actiuni tranzactionate, denuminate in PLN	0.00	0.00	PLN	0.00	2.73	2.66	PLN	293,699.74	293,699.74
Obligatiuni tranzactionate corporative									
Obligatiuni emise de catre administratia publica centrala									
Obligatiuni emise sau garantate de administratia publica locala									
1.3. Valori mobiliare si instrumente ale pietei monetare admise la cota oficiala a unei burse dintr-un stat nemembru sau negociate pe o alta piata reglementata dintr-un stat nemembru, care opereaza in mod regulat si este recunoscuta si deschisa publicului, aprobate de CNVM	0.00	0.00		0.00	0.00	0.00		0.00	0.00
2. Valori mobiliare nou emise	0.00	0.00		0.00	0.00	0.00		0.00	0.00
3. Alte valori mobiliare si instrumente ale pietei monetare mentionate la art.102 (1) lit.a) din Legea nr.297/2004 din care:	0.00	0.00		0.00	0.00	0.00		0.00	0.00
Valori mobiliare netranzactionate pe o piata reglementata:									
Actiuni									
Obligatiuni emise de catre administratia publica locala									

Obligatiuni corporative									
4. Depozite bancare, din care:	2.72	2.70	RON	262,431.91	10.97	10.69	RON	1,180,959.91	918,528.00
4.1. Depozite bancare constituite la institutii de credit din Romania	2.72	2.70	RON	262,431.91	10.97	10.69	RON	1,180,959.91	918,528.00
4.2. Depozite bancare constituite la institutii de credit dintr-un stat membru									
4.3. Depozite bancare constituite la institutii de credit dintr-un stat nemembru									
5. Instrumente financiare derivate tranzactionate pe o piata reglementata, din care:	0.00	0.00		0.00	0.00	0.00		0.00	0.00
5.1. Instrumente financiare derivate tranzactionate pe o piata reglementata din Romania									
5.2. Instrumente financiare derivate tranzactionate pe o piata reglementata dintr-un stat membru									
5.3. Instrumente financiare derivate tranzactionate pe o piata reglementata dintr-un stat nemembru									
5.4. Instrumente financiare derivate negociate in afara pietelor reglementate									
6. Conturi curente si numerar, din care:	0.24	0.24	RON	22,821.65	0.14	0.14	RON	15,505.75	-7,315.90
Disponibil in cont curent, EUR	0.00	0.00	EUR	468.82	0.04	0.04	EUR	4,282.64	3,813.82
Disponibil in cont curent, RON	0.23	0.23	RON	22,352.83	0.10	0.10	RON	11,223.11	-11,129.72
Numerar in caserie									
7. Instrumente ale pietei monetare , altele decat cele tranzactionate pe o piata reglementata, conform art.101 (1) lit. g din Legea nr.297/2004	0.00	0.00		0.00	0.00	0.00		0.00	0.00
Contracte de report pe titluri emise de administratia publica centrala									
Titluri emise de administratia publica centrala									
Certificate de depozit									
8. Titluri de participare la OPCVM/AOPC	9.19	9.13	RON	886,344.64	6.08	5.92	RON	654,404.91	-231,939.73
9. Dividende sau alte drepturi de incasat	0.00	0.00	RON	0.00	6.54	6.38	RON	704,540.52	704,540.52
10. Alte active, din care:	0.23	0.23	RON	21,916.13	-2.71	-2.64	RON	-292,209.97	-314,126.10
Cupoane de incasat									
Sume in tranzit bancar									
Sume virate la SSIF									
Sume aflate la distribuitori									
Sume in curs de rezolvare	0.00	0.00	RON	416.13	0.00	0.00	RON	422.13	6.00

Sume in decontare	0.22	0.22	RON	21,500.00	-2.72	-2.65	RON	-292,632.10	-314,132.10
II Total obligatii	0.70	0.70	RON	67,465.02	2.64	2.58	RON	284,651.27	217,186.25
1. Cheltuieli pentru plata comisiunelor datorate S.A.I.	0.27	0.27	RON	25,878.74	0.25	0.24	RON	26,742.38	863.64
2. Cheltuieli pentru plata comisiunelor datorate depozitarului	0.05	0.05	RON	4,543.89	0.04	0.04	RON	4,526.28	-17.61
3. Cheltuieli cu comisiunile datorate intermediarilor	0.00	0.00	RON	53.75	0.01	0.01	RON	585.27	531.52
4. Cheltuieli cu comisiunile de rulaj si alte servicii bancare	0.00	0.00	RON	148.00	0.00	0.00	RON	242.00	94.00
5. Cheltuieli cu dobanzile									
6. Cheltuieli de emisiune									
7. Cheltuieli cu plata comisiunelor/tarifelor datorate CNVM	0.01	0.01	RON	829.68	0.01	0.01	RON	897.35	67.67
8. Cheltuieli cu auditul financiar	0.03	0.04	RON	3,215.63	0.00	0.00	RON	0.00	-3,215.63
9. Comision subscriere	0.03	0.03	RON	3,103.92	0.02	0.02	RON	2,228.17	-875.75
10. Rascumparari de platit	0.31	0.31	RON	29,691.41	2.32	2.26	RON	249,429.82	219,738.41
III Valoarea activului net (I – II)	100.00	99.30	RON	9,642,565.46	100.00	97.42	RON	10,766,442.09	1,123,876.63

Situatia valorii unitare a activului net

Denumire element	Perioada curenta	Perioada corespunzatoare a anului precedent	Diferente
Valoare Activ Net	10,766,442.09	14,670,622.74	-3,904,180.65
Numar de unitati de fond in circulatie	180,821.94	221,837.52	-41,015.58
Valoarea unitara a activului net	59.5417	66.1323	-6.5906

SITUAȚIA DETALIATĂ A INVESTIȚIILOR LA DATA DE 30.06.2012
Fondul Deschis de Investiții BCR EXPERT

I. Valori mobiliare admise sau tranzacționate pe o piață reglementată din România

1. Acțiuni tranzacționate

Emitent	Simbol acțiune	Data ultimei ședințe în care s-a tranzacționat	Nr. acțiuni deținute	Valoare nominală	Valoare acțiune	Valoare totală	Pondere în capitalul social al emitentului	Pondere în activul total al OPC
				lei	lei	lei	%	%
ALBALACT S.A. Oiejde	ALBZ	29-iun.-12	341,000	0.10	0.1268	43,238.80	0.0522%	0.391%
ALRO S.A. Slatina	ALR	29-iun.-12	91,700	0.50	2.2000	201,740.00	0.0128%	1.826%
ARMAX GAZ S.A. Medias	ARAX	29-iun.-12	1,233,613	0.10	0.0629	77,594.26	0.2009%	0.702%
ARTEGO S.A. Targu Jiu	ARTE	29-iun.-12	13,400	2.50	4.6000	61,640.00	0.1347%	0.558%
ANTIBIOTICE S.A. Iasi	ATB	29-iun.-12	161,494	0.10	0.3400	54,907.96	0.0284%	0.497%
BIOFARM S.A. Bucuresti	BIO	29-iun.-12	1,465,967	0.10	0.1690	247,748.42	0.1339%	2.242%
BRD - GSG S.A. Bucuresti	BRD	29-iun.-12	56,040	1.00	8.8700	497,074.80	0.0080%	4.498%
S.S.I.F. BROKER S.A. Cluj-Napoca	BRK	29-iun.-12	326,500	0.25	0.0979	31,964.35	0.0964%	0.289%
BERMAS S.A. Suceava	BRM	27-iun.-12	30,417	0.70	0.8000	24,333.60	0.1411%	0.220%
BUCUR S.A. Bucuresti	BUCV	26-iun.-12	6,978	0.10	0.1321	921.79	0.0079%	0.008%
BURSA DE VALORI BUCURESTI S.A.	BVB	29-iun.-12	8,949	10.00	23.3800	209,227.62	0.1166%	1.893%
CERAMICA S.A. Iasi	CERE	28-iun.-12	100,000	0.50	0.6965	69,650.00	0.0875%	0.630%
COMP S.A. Sibiu	CMP	29-iun.-12	225,000	0.10	0.4000	90,000.00	0.1028%	0.814%
CONPET S.A. Ploiesti	COTE	29-iun.-12	5,000	3.30	30.2000	151,000.00	0.0578%	1.366%
DAFORA S.A. Medias	DAFR	29-iun.-12	1,113,500	0.10	0.0408	45,430.80	0.1111%	0.411%
DUCTIL S.A. Buzau	DUCL	28-iun.-12	55,700	0.10	0.3050	16,988.50	0.0303%	0.154%
ELECTROMAGNETICA S.A. Bucuresti	ELMA	29-iun.-12	240,000	0.10	0.1549	37,176.00	0.0355%	0.336%
FONDUL PROPRIETATEA S.A. Bucuresti	FP	29-iun.-12	2,167,502	1.00	0.4565	989,464.66	0.0157%	8.954%
OLTCHIM S.A. Rm. Valcea	OLT	29-iun.-12	49,500	0.10	0.6300	31,185.00	0.0144%	0.282%
PROSPECTIUNI S.A. Bucuresti	PRSN	29-iun.-12	931,220	0.10	0.1283	119,475.53	0.1297%	1.081%
REMARUL 16 FEBRUARIE S.A. Cluj-Napoca	REFE	29-iun.-12	1,000	2.50	15.0500	15,050.00	0.0489%	0.136%
ZENTIVA S.A. Bucuresti	SCD	29-iun.-12	41,500	0.10	0.7110	29,506.50	0.0100%	0.267%
SIF BANAT CRISANA S.A. Arad	SIF1	29-iun.-12	539,900	0.10	0.9000	485,910.00	0.0984%	4.397%
SIF MOLDOVA S.A. Bacau	SIF2	29-iun.-12	487,900	0.10	1.2600	614,754.00	0.0940%	5.563%
SIF TRANSILVANIA S.A. Brasov	SIF3	29-iun.-12	1,207,100	0.10	0.4477	540,418.67	0.1105%	4.890%
SIF MUNTENIA S.A. Bucuresti	SIF4	29-iun.-12	815,500	0.10	0.7150	583,082.50	0.1010%	5.276%
SIF OLTENIA S.A. Craiova	SIF5	29-iun.-12	707,000	0.10	1.1200	791,840.00	0.1219%	7.165%
PETROM S.A. Bucuresti	SNP	29-iun.-12	2,896,200	0.10	0.3750	1,086,075.00	0.0051%	9.828%

BOROMIR PROD S.A. Buzau	SPCU	27-iun.-12	58,000	0.10	0.1480	8,584.00	0.0249%	0.078%
C.N.T.E.E. TRANSELECTRICA Bucuresti	TEL	29-iun.-12	9,970	10.00	12.1800	121,434.60	0.0136%	1.099%
S.N.T.G.N. TRANSGAZ S.A. Medias	TGN	29-iun.-12	2,330	10.00	192.0000	447,360.00	0.0198%	4.048%
BANCA TRANSILVANIA S.A. Cluj-Napoca	TLV	29-iun.-12	517,076	1.00	0.9480	490,188.05	0.0272%	4.436%
TERAPLAST S.A. Bistrita	TRP	29-iun.-12	412,122	0.10	0.1600	65,939.52	0.1384%	0.597%
TURISM FELIX S.A. Baile Felix	TUFE	25-iun.-12	127,000	0.10	0.1370	17,399.00	0.0256%	0.157%
VRANCART S.A. Adjud	VNC	29-iun.-12	450,259	0.10	0.0530	23,863.73	0.0566%	0.216%
TOTAL						8,322,167.66		75.306%

II. Valori mobiliare admise sau tranzacționate pe o piață reglementată dintr-un alt stat membru

1.1. Acțiuni tranzacționate, denumite în EUR

Emitent	Cod ISIN	Data ultimei ședințe în care s-a tranzacționat	Nr. acțiuni deținute	Valoare nominală	Valoare acțiune	Curs valutar BNR EUR/RON	Valoare totală	Pondere în capitalul social al emitentului	Pondere în activul total al OPC
				EUR	EUR	lei	lei	%	%
Erste Group Bank AG	AT0000652011	29-iun.-12	864		14.9450	4.4494	57,452.79	0.0003%	0.520%
Raiffeisen Bank International	AT0000606306	29-iun.-12	1,000		25.7500	4.4494	114,572.05	0.0005%	1.037%
TOTAL							172,024.84		1.557%

1.2. Acțiuni tranzacționate, denumite în PLN

Emitent	Cod ISIN	Data ultimei ședințe în care s-a tranzacționat	Nr. acțiuni deținute	Valoare nominală	Valoare acțiune	Curs valutar BNR PLN/RON	Valoare totală	Pondere în capitalul social al emitentului	Pondere în activul total al OPC
				PLN	PLN	lei	lei	%	%
Lubelski Wegiel Bogdanka	PLLWBGD00016	29-iun.-12	1,000		122.0000	1.0446	127,441.20	0.0029%	1.153%
Powszechna Kasa Oszczdności Bank Polski Spolka Akcyjna	PLPKO0000016	29-iun.-12	4,600		34.6000	1.0446	166,258.54	0.0004%	1.504%
TOTAL							293,699.74		2.658%

Sume în curs de decontare pentru 1.2. Acțiuni tranzacționate, denumite în PLN

Denumire Emitent	Numar instrumente financiare tranzacționate	Valoarea unitara a instrumentului financiar	Curs valutar BNR EUR/RON	Valoare actualizată	Pondere în total obligațiuni emitent	Pondere în activul total al fondului
		EUR	lei	lei	%	%
Lubelski Wegiel Bogdanka	1,000	28.563	4.4494	-127,088.21	0.0029%	1.150%
Powszechna Kasa Oszczdności Bank Polski Spolka Akcyjna	4,600	8.088	4.4494	-165,543.89	0.0004%	1.498%
TOTAL				-292,632.10		2.648%

IX. Disponibil în conturi curente și numerar

1. Disponibil în conturi curente și numerar denumite în lei

Denumire bancă	Valoare curentă	Pondere în activul total al OPC
	lei	%
Piraeus Bank Romania S.A.	156.42	0.001%
Banca Comercială Română S.A.	10,000.00	0.090%
Alpha Bank S.A.	298.93	0.003%
BRD - GSG S.A.	196.23	0.002%
Banca Transilvania S.A.	571.53	0.005%
TOTAL	11,223.11	0.102%

2. Disponibil in conturi curente si numerar denuminate in EUR

Denumire bancă	Valoare curentă	Curs valutar BNR EUR/RON	Valoare actualizată	Pondere în activul total al OPC
	EUR	lei	lei	%
Banca Comercială Română S.A.	962.52	4.4494	4,282.64	0.039%
TOTAL			4,282.64	0.039%

X. Depozite bancare

1. Depozite bancare constituite la instituții de credit din România, denuminate în lei

Denumire bancă	Data constituirii	Data scadenței	Valoare inițială	Creștere zilnică	Dobânda cumulată	Valoare totală	Pondere în activul total al OPC
			lei	lei	lei	lei	%
Banca Comercială Română S.A.	30-iun.-12	1-iul.-12	876,161.36	100.03	100.03	876,261.39	7.929%
Banca Transilvania S.A.	12-iun.-12	12-iul.-12	203,000.00	30.17	573.19	203,573.19	1.842%
Banca Transilvania S.A.	22-mai.-12	24-iul.-12	100,500.00	15.63	625.33	101,125.33	0.915%
TOTAL						1,180,959.91	10.686%

XIV. Titluri de participare la OPCVM / AOPC

1. Titluri de participare denuminate în lei

Denumire fond	Data ultimei ședințe în care s-a tranzacționat	Nr. unități de fond deținute	Valoare unitate de fond (VUAN)	Preț piață	Valoare totală	Pondere în total titluri de participare ale OPCVM/AOPC	Pondere în activul total al OPC
			lei	lei	lei	%	%
FDI BCR OBLIGAȚIUNI	N/A	41,332.4900	15.8327	N/A	654,404.91	0.0202%	5.922%
TOTAL					654,404.91		5.922%

XV. Dividende sau alte drepturi de primit

1. Dividende de incasat

Emitent	Simbol acțiune	Data ex-dividend	Nr. acțiuni deținute	Dividend brut	Suma de incasat	Pondere în activul total al OPC
				lei	lei	%
ARTEGO S.A. Targu Jiu	ARTE	17-Apr-12	13,400	0.2381	2,680.54	0.024%
SIF MOLDOVA S.A. Bacau	SIF2	25-Apr-12	552,900	0.2200	102,176.00	0.925%
SIF MUNTENIA S.A. Bucuresti	SIF4	26-Apr-12	700,500	0.0810	47,662.50	0.431%
ELECTROMAGNETICA S.A. Bucuresti	ELMA	26-Apr-12	240,000	0.0040	806.00	0.007%
BIOFARM S.A. Bucuresti	BIO	9-May-12	1,465,967	0.0100	12,313.67	0.111%
FONDUL PROPRIETATEA S.A. Bucuresti	FP	10-May-12	2,117,502	0.0385	68,551.53	0.620%
S.N.T.G.N. TRANSGAZ S.A. Medias	TGN	10-May-12	2,316	29.7600	57,896.16	0.524%
ZENTIVA S.A. Bucuresti	SCD	11-May-12	41,500	0.0812	2,830.80	0.026%
ALRO S.A. Slatina	ALR	11-May-12	91,700	0.316479262	24,378.15	0.221%
C.N.T.E.E. TRANSELECTRICA Bucuresti	TEL	11-May-12	9,970	1.1000	9,212.00	0.083%
SIF OLTENIA S.A. Craiova	SIF5	11-May-12	642,000	0.1300	70,106.00	0.634%
ANTIBIOTICE S.A. Iasi	ATB	11-May-12	161,494	0.015191574	2,060.35	0.019%
BERMAS S.A. Suceava	BRM	11-May-12	30,417	0.0600	1,533.02	0.014%
PROSPECTIUNI S.A. Bucuresti	PRSN	14-May-12	931,220	0.0063	4,904.75	0.044%
CONPET S.A. Ploiesti	COTE	15-May-12	5,000	2.571508172	10,800.54	0.098%
DUCTIL S.A. Buzau	DUCL	15-May-12	55,700	0.0329	1,539.53	0.014%
SIF BANAT CRISANA S.A. Arad	SIF 1	16-May-12	484,900	0.1000	40,732.00	0.369%
SIF TRANSILVANIA S.A. Brasov	SIF 3	16-May-12	1,332,100	0.1712	191,566.52	1.733%
BURSA DE VALORI BUCURESTI S.A.	BVB	17-May-12	8,949	2.1417	16,099.07	0.146%
TOTAL					667,849.13	6.043%

2. Acțiuni distribuite fără contraprestație în bani

Emitent	Simbol acțiune	Data ex-dividend	Nr. acțiuni	Valoare acțiune	Valoare totală	Pondere în activul total al OPC
				lei	lei	%
BANCA TRANSILVANIA S.A. Cluj-Napoca	TLV2012	17-mai.-12	38,704	0.9480	36,691.39	0.332%
TOTAL					36,691.39	0.332%

Evoluția activului net și a VUAN în ultimii 3 ani

	An T-2	An T-1	An T
Activ net	14,444,945.51	14,670,622.74	10,766,442.09
VUAN	54.7971	66.1323	59.5417